



# BARRI MARESME

ASSOCIACIÓ DE VEÏNS I VEÏNES

BARCELONA

RAMBLA. PRIM 45, BAIXOS

08019 BARCELONA-TEL.93.266.18.56

**INFORMATIU núm. 43 octubre, novembre i desembre de 2024**

## SUMARI:

**Editorial**

**Agenda de les vocalies i comissions**

**El tema d'actualitat**

**Notícies del barri i el districte**

**L'apunt dels grups municipals**

**Gent del barri**

**Aportacions i col·laboracions**

**Per entretenir-te una estona**

**Agenda de consells útils**

polítiques d'igualtat, que no desprestigien les institucions, que recuperin la dignitat de la política basada en el compromís que haurien de tenir pel bé comú, que tornin a transmetre a la ciutadania l'esperança en un món millor i més just. Exigim un canvi i que la política sigui una eina per a la convivència i el progrés i no una baralla de galls, que esdevingui un espai d'enteniment a on predomini la generositat i el compromís personal dels que volen exercir com a servidors públics. Sempre ens queda l'esperança d'un futur millor i més amable que el present actual. A veure si a partir d'aquestes festes de Nadal, plenes de bons desitjos, aconseguim aquesta transformació per a que viure al món ens resulti més fàcil.

## **EDITORIAL**

Amb aquestes línies volem transmetre un missatge d'esperança. Malgrat que arribem a final d'any preocupats per les notícies sobre la guerra d'Ucraïna, el genocidi de Gaza, el canvi de règim a Síria, la crisi de la democràcia pels resultats electorals al EEUU, els efectes del canvi climàtic, la gestió del desastre de la DANA, la violència de gènere, la problemàtica d'accés a l'habitatge, la manca de debat polític al nostre país...i altres problemes que ens fan pensar que el món no va bé.

La situació és complexa i difícil, també al nostre país, amb un govern que es sustenta en una fràgil coalició parlamentària. Sotmès a enfrontaments que tenen a veure amb aconseguir quotes de poder, més que en solucionar els problemes que interpel·len la vida diària dels ciutadans, alimentant dinàmiques de distància personal, sense confrontació ideològica.

Des de les entitats veïnals, encara que no tenim constitucionalment el reconeixement que poden tenir els sindicats i altres organitzacions, demanem més generositat a la classe política d'aquí i d'arreu. Que es deixin de personalismes i desitjos de figurar, que es preocupin més per l'educació, la sanitat, els drets laborals i les

**BONES FESTES I BON ANY 2025 A TOTTHOM!**

**Vine a celebrar el 60è aniversari de la nostra associació**

- Fem una torronada
- Celebrem les festes junts

El divendres 20 de desembre a les 17:00 hores  
al Casal de Barri Maresme  
Carrer Puigcerdà 100

AVV Barri Maresme

**COL·LABORA AMB L'ASSOCIACIÓ, LA TEVA APORTACIÓ ENS AJUDARÀ A MANTENIR VIVA L'ENTITAT. Passa't per la seu de l'AVV a buscar la samarreta del 60è aniversari.**

**RELACIO DE BOTIGUES, NEGOCIS I SERVEIS QUE HAN DONAT SUPORT DURANT L'ANY A LES ACTIVITATS ORGANITZADES PER L'ASSOCIACIÓ DE VEÏNS I VEÏNES MARESME**



**LLEGEIX L'INFORMATIU EN PDF**

Entra a:

<https://avvmaresme.com/informatius/>

i hi trobaràs la revista en PDF

o bé escaneja el QR

**Hi ha totes les edicions**

**des del 2016.**



**Edita:** AVV barri Maresme de Barcelona.

**Coordinació i redacció:** José Manuel López del Campo

**Col·laboracions:**

Agnès Feu (Serveis Vincles BCN), Eduard Miró (director Col·legi Miró).

**Correcció:** Laura Orti, Víctor López Mirabet.

**Amb el suport de:**

Districte de Sant Martí

Ajuntament de Barcelona



## LA DANA, UN EFECTO METEOROLÓGICO QUE CASTIGA NUESTRO LITORAL

### Redacció

Al inicio del otoño la gente del litoral mediterráneo sabe que comenzará a llover con una intensidad inusual y que la fuerza del agua se llevará por delante todo lo que encuentra a su paso. Este periodo suele ser uno de los más lluviosos en el conjunto del año y además con precipitaciones irregulares y extremadamente intensas, con consecuencias catastróficas. De ahí el refrán: "*Septiembre, o seca las fuentes o se lleva los puentes*".

El otoño climatológico, que comprende los meses de septiembre, octubre y noviembre, es la época de mayor riesgo de lluvias torrenciales en la vertiente mediterránea. Se producen descuelgues de aire frío de cierta entidad que, sumados a un Mediterráneo caldeado tras el verano, aumenta aún más el fenómeno. Las DANAs son una estructura relativamente frecuente en nuestras latitudes y, por suerte, la mayoría de ellas no llegan a ser tan noticiosas como la que hemos padecido estos días. Históricamente en España ha habido DANAs muy recordadas por sus destructivas consecuencias, que han afectado principalmente el sureste del país, y han dejado a su paso muchas pérdidas humanas y materiales. Sin embargo, **la AEMET ha calificado el temporal reciente, en la Comunidad Valenciana, como el "más adverso del siglo"**.

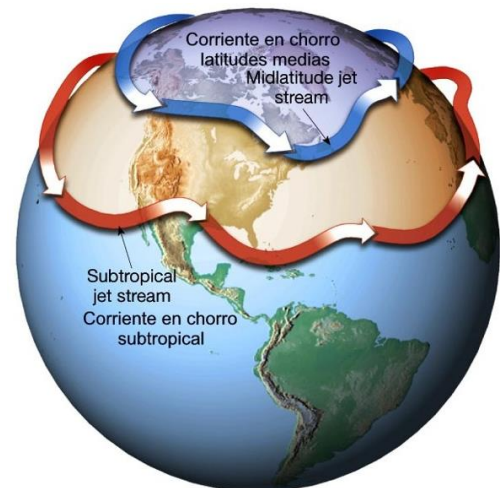
Una DANA (Depresión Aislada en Niveles Altos) es un fenómeno meteorológico que se produce por el choque de una masa de aire frío en altura con el aire caliente de la superficie. Este fenómeno, tradicionalmente denominado "gota fría", da lugar a chubascos y tormentas intensas. La entrada de aire frío en el núcleo de la atmósfera que entra en contacto con aire más cálido cerca del suelo, genera inestabilidad que favorece la formación de nubes que causan fuertes tormentas. El término DANA empezó a ser usado por meteorólogos españoles hace unas décadas para diferenciarlo del de "gota fría", más genérico y que suele utilizarse para hacer referencia a cualquier situación de lluvia intensa y abundante, sobre todo cuando ocurre en la costa mediterránea de la Península Ibérica durante el otoño.

### ¿Es lo mismo DANA que "gota fría"?

Realmente el término "gota fría" es más bien un coloquialismo descriptivo utilizado particularmente en España y otras partes del sur de Europa para describir episodios intensos y repentinos de fuertes lluvias y tormentas eléctricas, que suelen ocurrir en otoño. El término "gota fría" ya prácticamente no se emplea y ha sido sustituido por su vocablo más formal, DANA que es un término más técnico y específico.

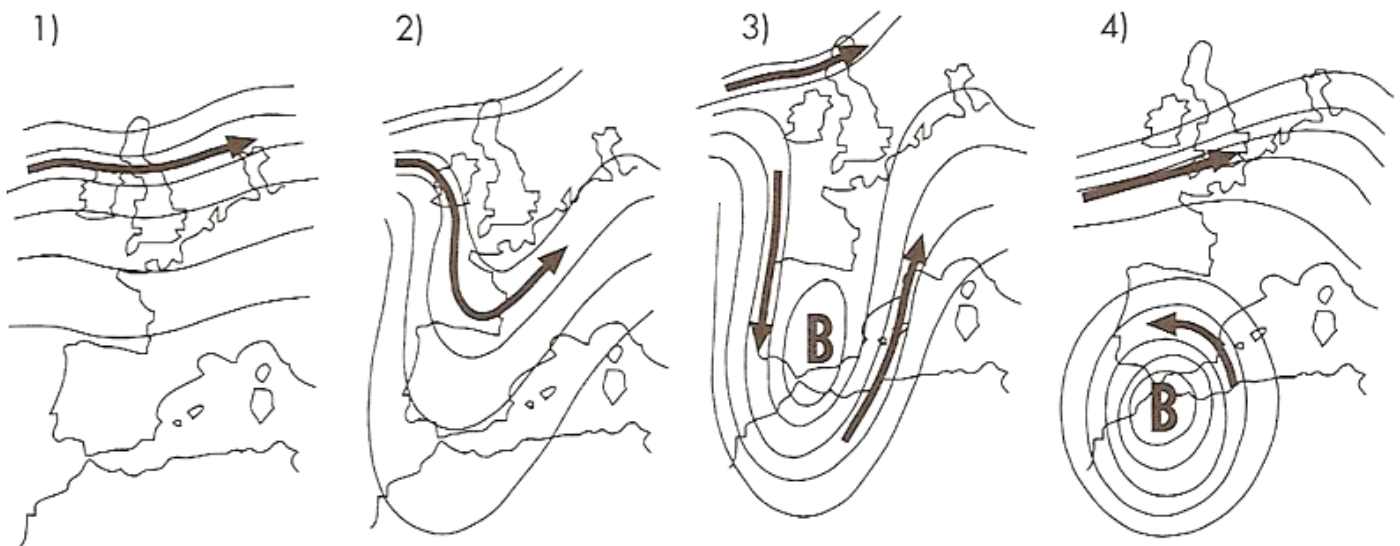
### ¿Cómo se forman las DANAs?

A muchos metros del suelo, la Tierra está rodeada por una serie de corrientes en chorro que circulan de oeste a este a toda velocidad, sus vientos superan los 200 kilómetros por hora. La corriente en chorro polar sufre ondulaciones y curvaturas. Esta corriente no es estable, ni viaja siempre en línea recta, a veces se ondula y, en ocasiones, esos meandros son tan pronunciados que hay partes que llegan a separarse del cho-



### Corrientes de chorro en el hemisferio norte. (Imagen de Meteorology Today)

ro original. En este caso se forma una depresión en altura, **un embolsamiento de aire frío**, que posee una circulación propia e independiente y **se escapa del control de la corriente principal**. Es decir, se forma una DANA. Como si fuera una bolsita fuera de la propia circulación de la atmósfera. Esta bolsa aislada es más fría que el aire que le rodea y al llegar a nuestro país, donde en superficie y altura se encuentra con temperaturas más cálidas, se crea una gran diferencia de temperaturas en las diferentes capas atmosféricas que genera un perfil muy inestable en la atmósfera, en el cual las masas de aire ascienden con gran facilidad, se saturan de vapor de agua rápidamente y dan lugar a fuertes tormentas. Esta perturbación atmosférica no siempre tiene por qué acabar en lluvias torrenciales y tormentas.



1) Vientos del oeste y chorro polar con índice de circulación alto. 2) Ondulación del chorro y de la corriente general del oeste, con formación de una amplia vaguada. 3) Profundización de la vaguada, con progresivo descenso hacia el sur del aire frío de latitudes superiores. 4) Estrangulación de la vaguada y aislamiento de la gota fría dentro del aire cálido, y reconstrucción del chorro hacia el norte (según Llasat, 1991)

Font: <https://meteorologiadecehegin.blogspot.com/>

## ¿Las DANAs en España son consecuencia del cambio climático?

Está demostrado que los fenómenos meteorológicos extremos están aumentando por el impacto del cambio climático y la explicación más probable, es que una atmósfera más cálida puede retener más humedad, lo que provoca aguaceros más intensos. En España, la influencia de la temperatura del mar en la formación de DANAS es fundamental para entender este proceso. El Mediterráneo ofrece este ingrediente necesario para la formación de fuertes tormentas y lluvias intensas. Sus aguas más calientes al final del verano actúan como mecanismo disparador de las tormentas y lluvias torrenciales cuando se produce la llegada de una DANA. La temperatura del mar se ha incrementado 0,8°C en los últimos cien años en el litoral mediterráneo español, con un ascenso muy acelerado desde 1980, todo ello en un proceso de acumulación de calor, en los meses de primavera que se alarga en verano y hasta bien entrado el otoño debido al calentamiento global. Según las proyecciones de cambio climático para las próximas décadas, la temperatura del Mediterráneo seguirá subiendo.

Una DANA no se produce necesariamente por el cambio climático, pero una atmósfera más cálida puede retener más humedad, lo que provoca aguaceros más intensos, y nos alerta sobre el riesgo de lluvias más frecuentes e intensas en nuestro país con el calentamiento del planeta.

## Las “gotas frías” más devastadoras en España los últimos años.

**Riada de octubre de 1957 en Valencia:** una crecida del río Turia que inundó gran parte de la

ciudad, alcanzando alturas de hasta cinco metros en algunas áreas. Murieron más de 100 personas, y supuso un punto de inflexión en la fisonomía urbana de Valencia.

**Catástrofe de Albuñol y Puerto Lumbreras (1973):** las precipitaciones acumuladas fueron catastróficas, superando en algunas zonas los 600 mm en pocas horas. Más de 500 personas fallecieron. Andalucía oriental y la Región de Murcia fueron las regiones más castigadas.

**Pantanada de Tous (1982):** el colapso de la presa provocó que millones de metros cúbicos de agua arrasaran los pueblos de la Ribera Baja. La magnitud del desastre llevó a que el término “gota fría” se popularizara en España.

**DANA de noviembre de 1987 en la Comunidad Valenciana:** las lluvias dejaron más de 800 mm en pocos días, inundando carreteras y afectando a miles de viviendas. Este evento es recordado por ser uno de los primeros en documentar las consecuencias de las precipitaciones «cuasiestáticas», donde las lluvias permanecen sobre una misma zona durante un período prolongado.

**DANA de septiembre de 2019:** Considerada una de las más costosas de la historia reciente. Causó daños por más de 1.300 millones de euros, especialmente en la región de Murcia y la Comunidad Valenciana. Dejó áreas inundadas durante semanas. Fue aquí cuando el concepto de DANA se hizo muy conocido, hasta entonces solo se usaba en ámbitos técnicos y académicos.

**La DANA actual y su impacto en el territorio:** ha afectado a varias provincias de la zona mediterránea y del sur de España y las fuertes precipitaciones han generado inundaciones y problemas en infraestructuras y servicios.

# AGENDA DE LES VOCALIES I COMISSIONS

## OBJECTIUS QUE S'ESTAN TREBALLANT

### CONVIVÈNCIA I PARTICIPACIÓ

**Promocionar la Cultura Popular** participant de les activitats que ajuden a tenir consciència de barri i de país.

**Treballar** per millorar la neteja del barri. Que es millori la logística pel que fa a la ubicació de contenidors de brossa selectiva.

**Participar** en la Coordinadora del barri que prepara els actes de la Festa Major.

**Millorar la vigilància** per part de Guàrdia Urbana i Mossos d'Esquadra amb la finalitat d'aconseguir més seguretat al barri.

### MEDI URBÀ I MOBILITAT

**Aconseguir** l'obertura del carrer Veneçuela i l'arribada de la Rambla Prim al mar.

**Aconseguir** la urbanització del carrer Maresme com a eix verd cívic.

**Sol·licitar** un tractament especial per a les anomenades "Casertes de Maresme".

### HABITATGE I EQUIPAMENTS

**Reivindicar:** Escola d'Adults, Llar d'Infants Municipal, Residència i/o centre de dia al barri.

**Demanar** més oferta de locals per entitats que estan actuant al barri.

**Acompanyar** a les comunitats de veïns en la tramitació de subvencions per a la rehabilitació d'habitatges i aconseguir recuperar els ajuts a les Finques d'Alta Complexitat (FAC).

### SALUT I MEDIAMBIENT

**Treballar** per aconseguir que l'Hospital del Fòrum sigui l'espai de rehabilitació per tal d'evitar els desplaçaments a l'Hospital de l'Esperança.

**Trobar** una solució als problemes de contaminació que generen la Incineradora de Residus Urbans (TERSA), la planta de cogeneració (ENDESA) i l'Estació Depuradora d'Aigües Residuals (EDAR).

**Col·laborar** amb el veïnat organitzat que té com a finalitat aconseguir minimitzar els efectes negatius que suposen els esdeveniments del Fòrum, de manera que siguin més amables, sostenibles i respectuosos amb el descans del veïnat i també que hi hagi un retorn dels guanys al barri.

**Generar** consciència cívica sobre l'excés de residus, recolzant les campanyes de "Residu Zero" promogudes per la comissió Barri Net.

*Les diferents Vocalies són part activa de la Coordinadora d'Entitats del Barri i de les Comissions de Treball de la Federació d'Associacions Veïnals de Barcelona (FAVB). També participen en les taules organitzades dins de la programació del Pla de Desenvolupament Comunitari del Besòs i el Maresme.*

### ESPAIS A MILLORAR



Parc infantil. Sortida Metro «Maresme-Fòrum»



Placeta del Quiosc. Rambla Prim/Pujades



Parterres costat «Pistes Vermelles»



Manteniment de la «Plaça Diagonal Mar»



Protecció patrimonial «Casertes del Maresme»



Arribada de Rambla de Prim al mar

## EL BESÒS I EL MARESME RECUPERARÀ SU ESCUELA PARA ADULTOS EN 2025

(03/10/2024)

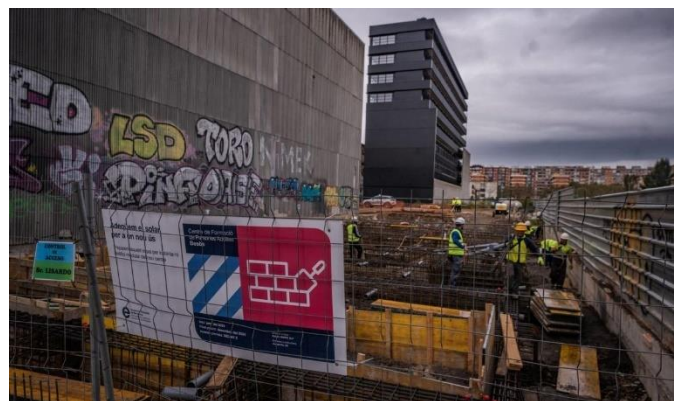
Tras una década de promesas incumplidas, la lucha vecinal por la escuela de adultos comienza a dar sus frutos. Las obras ya han comenzado en la calle Cristóbal de Moura 177-179, y deberían culminar en diciembre de 2024, según señala el cartel que hay en el terreno donde se proyecta. No obstante, esta nueva escuela será una realidad el curso 2025/2026. Es la fecha prevista para que comience su funcionamiento, según el *Consorti d'Educació* de Barcelona.

En 2014, se perdió el único centro de formación para adultos del barrio cuando este se trasladó al Poblenou, una decisión tomada bajo el mandato del alcalde Xavier Trias. Desde entonces, la educación para los mayores ha estado sin cobertura oficial afectando negativamente al vecindario y por extensión al desarrollo del barrio. Sólo *Martinet Solidari*, una entidad sin ánimo de lucro es la que trabaja por satisfacer esta demanda ofreciendo formación a más de 350 personas.

Con la construcción de este nuevo centro mejorará la oferta formativa, con la posibilidad de realizar el primer y segundo curso de la ESO; el curso de

preparación para las Pruebas de Acceso a la Universidad (PAU); cursos de lengua catalana, castellana e inglesa, y módulos de enseñanza integrada para personas jóvenes inmigrantes.

El proyecto, forma parte del plan "*Compromís pel Besòs i el Maresme*" y cuenta con una inversión de medio millón de euros.



**Trabajos de construcción de la escuela**

(Foto: El Periódico de Catalunya)

## ENTREGADOS 42 PISOS DE ALQUILER ASEQUIBLE EN EL BARRIO

(19/10/2024)



**Panorámica del edificio** (Foto: Barna Diario.com)

El alcalde de Barcelona, Jaume Collboni, ha hecho entrega de las llaves a los nuevos vecinos y vecinas de una promoción pública de viviendas de alquiler asequible, en el barrio. Se trata de una promoción construida por *l'Institut Municipal de l'Habitatge i Rehabilitació de Barcelona* (IMHAB) en la calle Pallars, 487. Consta de un total de 42 viviendas destinadas a familias inscritas como solicitantes en el Registro de Vivienda de Protección Oficial de Barcelona. Las obras se iniciaron en octubre de 2022 y han supuesto una inversión de 5,5 millones de euros.

Las viviendas se han adjudicado en régimen de alquiler asequible, lo que significa que las unidades familiares que entren a vivir pagarán en función de los ingresos de la unidad de convivencia, que en ningún caso superará el 30% de éstas. Como viene siendo habitual, en el caso de la promoción de Pallars, se han realizado diferentes reservas según tipología para adjudicar los pisos: 12 pisos para menores de 35 años; 10 para vecinos de los barrios del entorno (Provençals del Poblenou, Diagonal Mar y Front Marítim del Poblenou, Sant Martí de Provençals, la Verneda i la Pau, y el Besòs i el Maresme); 4 viviendas para familias monoparentales, y 2 viviendas adecuadas y adaptadas para personas con movilidad reducida. El resto se adjudican al cupo general.

El edificio de Pallars destaca por haberse construido de forma industrializada, con técnicas y procesos en los que los componentes estructurales se fabrican en fábrica y se colocan y montan en la ubicación final. De esta forma, la construcción es más sostenible, reduciendo emisiones y plazos; y se gana en eficiencia, sostenibilidad, seguridad laboral, trazabilidad y control de los materiales.

## REOBERTURA DE LA CAUSA PER EMISSIONS CONTAMINANTS DE TERSA

(29/10/2024)

L'Audiència Provincial de Barcelona ha reobert la causa penal contra la incineradora de TERSA, de Sant Adrià de Besòs, per un presumpte delictes ecològic. El jutjat d'instrucció va arxivar al maig la causa en constatar que no s'havia incorregut en cap conducta penalment il·lícita. Però ara, l'Audiència ha estimat íntegrament el recurs d'apel·lació de la fiscalia i parcialment el recurs d'Airenet i d'una particular. Considera que el sobreseïment del procés és "prematuro" i creu que hi ha motius per continuar amb la causa i valorar els fets en un judici oral.



Guardia Civil en instal·lacions de TERSA (ACN)

En la interlocutòria de l'Audiència es té en compte l'informe pericial i els aclariments fets pels perits de la Guàrdia Civil en relació amb les "anomalies" detectades respecte a les temperatures obtingudes a partir d'un algoritme. S'exposa "el greu risc" per a la salut de les persones que es deriva d'incinerar residus per sota de 850 graus, segons exigeix la normativa mediambiental.

La denúncia original de la fiscalia és contra Eloi Badia, president llavors de TERSA, i contra Francesc Rosa, cap d'exploració de la mateixa societat, que han estat investigats durant la instrucció.

La causa contra TERSA té el seu origen en una queixa veïnal. Tot va començar quan els veïns van tenir coneixement de diversos estudis de la Universitat Rovira i Virgili, que va analitzar l'entorn de la incineradora entre el 1998 i el 2017. Els resultats mostraven nivells molt alts de dioxines –que són un contaminant cancerigen– i un increment de la incidència del càncer a la zona.

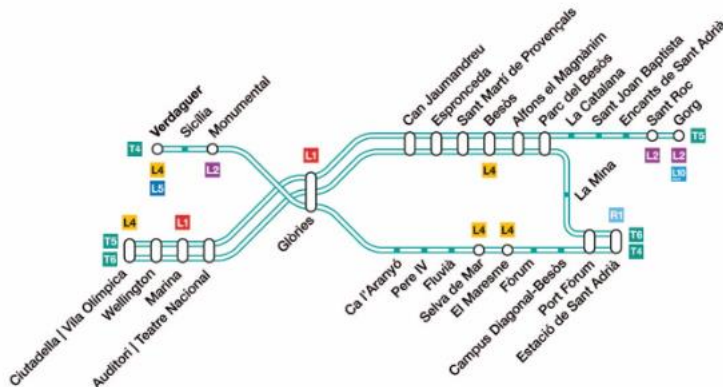
## ENTRA EN SERVEI EL NOU TRAM DEL TRAMBESÒS FINS A VERDAGUER

(11/11/2024)

Després de dos anys d'obres i més de tres mesos de proves de combois, finalment, el passat 10 de novembre ha entrat en servei la prolongació del nou tram entre les Glòries i Verdaguier del Trambesòs. La línia T4 serà la que cobrirà aquest nou tram, mentre que les línies T5 i T6 operaran el trajecte en direcció a Ciutadella-Vila Olímpica.

El nou tram construït correspon a la fase 1 de les obres de connexió per la Diagonal iniciades el 7 de març de 2022. El nou servei de tramvia recorrerà aproximadament 2 quilòmetres pel centre de la ciutat (entre la plaça de les Glòries i el carrer de Girona). D'aquesta manera, la primera de les dues fases de connexió tramviària previstes queda completada, mentre que ja s'enllesteix la segona, que ha de permetre connectar el Trambesòs amb el Trambaix, i es troba en procés de redacció del projecte d'infraestructura que inclourà tres futures parades: Diagonal/Cinc d'Oros, Balmes i Casanova.

La posada en marxa es va haver d'ajornar 24 hores perquè els comitès d'empresa de tramvies de Barcelona, Trambaix i Trambesòs, van convocar una vaga per denunciar tota una sèrie de problemes relatius a que la incorporació de noves parades i més quilòmetres de trajecte no hagin estat acompanyats de més



### Plànol de la nova operativa del servei de Trambesòs

recursos ja que continuen operant amb el mateix nombre de trens i sense ajustar horaris.

La connexió de les xarxes de Tram per la Diagonal es duu a terme sense línia aèria de contacte o catenària. És la primera vegada a l'Estat que s'utilitza aquesta tecnologia i la segona vegada al món que s'adaptin els tramvies perquè funcionin amb els nous models. A la primera fase de les obres, s'han destinat 63 milions d'euros a la infraestructura tramviària i 52 milions d'euros a la reurbanització. La segona té un pressupost estimat d'uns 170 milions d'euros, sense incloure la reurbanització.

# LLIURATS ELS GUARDONS DE LA 62a EDICIÓ DELS PREMIS SANT MARTÍ

(13/11/2024)

La cerimònia dels guardons dels Premis Sant Martí 2024, acte central de la Diada de Sant Martí, va tenir lloc a l'Auditori de Sant Martí amb el lliurament de tres Premis i divuit Medalles commemoratives.

S'hi van entregar tres Premis, un en la modalitat Individual, un altre en la modalitat Col·lectiu, i un tercer en la modalitat Especial, a més d'onze Medalles commemoratives de Bronze, sis d'Argent i una d'Or.



Fotografia dels guardonats amb els Premis Sant Martí 2024

El Premi Sant Martí, modalitat Individual, el va rebre el Sr. Francisco Liñán Muñoz, a proposta de l'AVV Barri de la Pau, entitat amb la que tenim excel·lents relacions de col·laboració, de la que va ser president durant dècades i a través de la qual va millorar les condicions

dels habitatges del barri de la Pau. Es tracta d'una entitat apolítica que continua sent un referent dins de l'associacionisme dels barris de la «Franja Besòs».

També va rebre una **Medalla commemorativa de Bronze** una entitat del nostre barri, l'**Associació Martinet Solidari**, pels **25 anys d'activitat** com a entitat que neix a partir d'un grup de mestres, alumnes i col·laboradors de l'antiga escola d'adults del barri del Besòs i el Maresme.

Els Premis Sant Martí porten més de sis dècades de reconeixement veïnal i és el certamen degà de Barcelona en la voluntat de distingir les iniciatives i les persones que han protagonitzat les accions més destacades durant l'any anterior que han tingut els barris de Sant Martí com a protagonistes.

## TIROTEIG A PLENA LLUM DEL DIA AL BESÒS I EL MARESME

(20/11/2024)

El passat 19 de novembre va tenir lloc un **seriós succés al costat de la parada de metro del Maresme-Fòrum**. Poca cosa més se sap del succés, que ha estat a plena llum del dia en aquesta zona del barri. Els Mossos d'Esquadra han trobat els casquets de bala en el parc infantil que hi ha proper a la parada de metro. Tot i això, no hi ha detinguts i tampoc consta cap ferit. Continua la investigació oberta i des del cos de **Mossos d'Esquadra manifesten que estan tractant d'aclarir els fets i treballant per localitzar els autors implicats**.

El barri està patint molt sovint incidents d'aquesta categoria, el que incrementa la inseguretat i crea alarma entre el veïnat. Hem de recordar que el mes de maig va resultar mort un home en aquest mateix indret i també, posteriorment, es va produir un tiroteig que va impactar a un balcó del carrer Maresme. Les autoritats policials, aquest estiu, van posar en marxa un pla especial per posar fre a la proliferació d'armes blanques, però ja podrien engegar un altre per trobar armes de foc a l'entorn dels nostres barris, més tenint present la gravetat dels fets d'aquests últims mesos.



Vidres trencats pel tiroteig al carrer Maresme



## ORGANITZACIÓ DE VISITES GUIADES PEL VEÏNAT

Amb la finalitat de que es puguin conèixer els prototips instal·lats a les parcel·les L-M, la **Fundació B\_TEC del Campus Diagonal-Besòs**, organitza dos visites guiades pel veïnat



Aquests tres prototips són estructures de fusta o metàl·liques que afegeixen una nova façana als edificis que els permet guanyar espai pels habitatges (balcons o zones comunitàries), o millorar-ne l'aïllament i l'impacte del sol.

Ofereixen dos dates per visitar els prototips:

- **12 de febrer de 2025 de 18 a 18:40**
- **5 de març de 2025, de 12h a 12.40**

La visita és gratuïta però cal inscripció prèvia al següent formulari

<https://fs10.formsite.com/0WXPxw/t8v3bivkb0/index>

**Màxim 10 persones per visita.**

Si teniu interès, demaneu més informació a l'AVV Maresme.

## EL NUEVO PASEO DE LA MAR BELLA SE ADAPTARÁ A LOS EFECTOS DE LA CRISIS CLIMÁTICA

(14/11/2024)

El pasado 13 de noviembre desde el *Departament de Participació d'Urbanisme, Transició Ecològica, Serveis Urbans i Habitatge* del Ayuntamiento de Barcelona, nos convocaron a vecindad y entidades de nuestro distrito, en el Casal de barrio del Maresme, para informarnos de las modificaciones previstas en el proyecto de urbanización del Paseo de la Mar Bella.

La aportación más significativa fue que se había tenido que modificar la transformación del paseo para garantizar el futuro de las playas y preservarlas de los efectos de los temporales.

El proyecto ejecutivo para renovar el tramo central se aprobó el mes de setiembre del 2023, pero debido a los últimos temporales que dejaron la playa de la Mar Bella sin arena, el Ayuntamiento decidió encargar un nuevo estudio que obliga a trasladar el campo de fútbol municipal de Can Aranyó-Agapito Fernández a un extremo de la Plataforma Marina del Fórum. La remodelación se ejecutará en tres fases. La primera empezará en la primavera del 2025 e incluye urbanizar el tramo central, entre Bac de Roda y la Plataforma Marina del Fórum. La fase 2, se iniciará durante la primavera del 2027 y acabará en enero del 2028. La fase 3, última de toda la transformación del litoral de Barcelona, se prevé que la redacción del proyecto se licite durante enero de 2025 para tenerlo aprobado a finales de 2026 y poder iniciar obras en el 2027 con lo que el conjunto de la transformación acabaría a mediados del 2029.

La reurbanización del *Passeig Marítim de la Mar Bella* permitirá completar el frente marítimo de

Barcelona, al ser el último tramo de litoral que queda por renovar, así como conectar los barrios de Diagonal Mar y el *Front Marítim* del Poblenou con los barrios de la franja del Besòs y a través de la Rambla Prim con los del distrito de Sant Andreu. El presupuesto de las diferentes actuaciones es de 17,8 millones de euros.



**El final de Rambla Prim y la Plataforma Marina, no se contemplan en el proyecto**

**La arquitecta en cap del ayuntamiento, María Buigas, que presentó el proyecto de modificación, no hizo mención alguna sobre la prolongación de la Rambla Prim hasta el mar ni tampoco sobre el plan de usos de la Plataforma Marina.** Sin embargo, anunció que están trabajando en ello y nos darán cuenta, en otra sesión informativa específica para los vecinos, de los detalles del proyecto para esos ámbitos. Hay que recordar que la prolongación de Rambla Prim al mar ya estaba contemplada en un proyecto iniciado en el anterior mandato municipal.

# L'APUNT DELS GRUPS MUNICIPALS

En aquest espai els grups municipals del Districte tenen l'oportunitat de fer un apunt sobre quines són les seves propostes d'actuació al Districte i també quines idees i projectes estan treballant relatives al nostre barri. És una manera de conèixer, de bona font, el que pensen les persones en les qual s'ha depositat la confiança de l'acció política que regirà el destí del Besòs i el Maresme.



**David Escudé Regidor del Districte**



**Silvia López. Consellera de barri del Besòs i el Maresme**



## **El Pla dels Barris de Barcelona**

L'Ajuntament de Barcelona destinarà 300 milions d'euros al nou Pla de Barris 2025-2028, una iniciativa municipal per revertir la situació de desigualtat en alguns àmbits de la ciutat i es posaran en marxa accions socials, econòmiques i urbanes amb l'objectiu de millorar els barris mes desfavorits.

El pressupost destinat concretament al barri Besòs Maresme serà de 12.000. 000€ quant a la inversió, 3.700.000 € en despesa corrent i 20M € destinat al Programa de rehabilitació de habitatges global per tot el Pla de Barris.

Els objectius que té son múltiples i aspiren a transformar qüestions clau en els àmbits de l'educació i la salut pública, els drets socials, l'equitat de gènere i l'acció comunitària, l'habitatge, l'ocupació, l'impuls econòmic i l'economia social, l'espai públic i l'accessibilitat i la sostenibilitat ambiental i l'emergència climàtica.

Per a cadascun dels àmbits abordats es concreten en una sèrie d'objectius específics i unes accions concretes com:

- Cofinançament en la creació del nou Centre de Formació d'Adults al Besòs i el Maresme.
- Programa de suport a la rehabilitació de finques a la zona Maresme
- Millorar els espais infantils i familiars del barri: plaça Maresme
- Adequació de l'espai jove al centre cívic del Besòs i el Maresme.



**TRIAS  
PER BCN**

**Maria Arenillas. Consellera de Junts per Catalunya (Trias per Barcelona). Sant Martí**

## **Així veiem i volem el Maresme des de Junts-TriasxBCN Sant Martí.**

Un barri que reclama dia a dia la seva pròpia identitat, germà del Besòs però amb les seves pròpies reivindicacions i necessitats. Un barri a l'espera de veure's física i socialment connectat a la ciutat de Barcelona tot i formar-ne part, ja que contempla inquiet com dos grans projectes que li han de donar vida estan aparcats tan sols com això, com a projecte, mentre el que el barri realment vol son realitats. El Maresme vol integrar-se. El seu veïnat vol poder passejar còmodament fins el mar per Rambla Prim i des d'allà poder gaudir del llarg Litoral de Barcelona per un passeig totalment urbanitzat. I també vol poder desplaçar-se sense haver de fer voltes innecessàries cap al centre de Barcelona, travessant un 22@ finalment pensat i condicionat per viure-hi. El Maresme vol seguretat, neteja, serveis, comerç, un projecte de urbanització on els veïns hagin participat, vol participar en la realització del seu propi futur. I Barcelona no estarà complerta fins que la seva demarcació integri i tracti per igual a tots i cadascun dels seus barris, perquè cadascun d'ells com el Maresme aporten la seva essència, l'essència de la seva gent



**Barcelona  
En Comú**

**Alejandro Guerrero. Conseller Portaveu. Barcelona en Comú. Sant Martí**

## **Apunt polític de Bcomú per l'AVV Maresme:**

La Franja Besòs és un deute històric que tenim tots els partits polítics i on hem d'unir tots els esforços per treballar els reptes tant difícils com són les deficiències i problemes estructurals en molts dels habitatges de la zona, una falta de millora d'espais públics i d'equipaments per la població de tota la zona.

Són alguns dels exemples que justifiquen la decisió tant del Grup municipal de ciutat com de Districte per treballar la zona com a prioritària dins del Districte de Sant Martí, sent conscients que ha de ser de la mà i amb la participació directa de totes les entitats que treballen dia a dia i sense descans per tenir un barri amb tots i per a tots.

Per això i sense deixar de fer autocrítica per una desatenció que ja sigui per manca de recursos, programes de legislatura o canvis constants i accelerats han fet que no prioritzéssim tots aquests barris, on està també el Maresme.

Amb la nova Regidora Adscrita, Carol Recio i els i les conselleres de districte unirem tots els esforços i energies per posar als barris de la Franja Besòs al centre de l'acció política del mandat, mai sols i sempre amb els actors socials, culturals i veïnat del barri.

### El Besòs i el Maresme, una mirada en positiu.

D'entrada permeteu-nos un parell d'agraïments: el primer per l'associació de veïns i veïnes del Maresme que ens brinda la possibilitat de publicar aquest article a la seva revista, i el segon a tots els socis i sòcies per la gran feina de voluntariat que feu per millorar el nostre barri.

Des d'Esquerra mirem de fugir dels discursos catastrofistes i de resignació que fan altres partits polítics del barri del Besòs i el Maresme i que no permeten construir en positiu. Cal dignificar els nostres barris, cal parlar de les necessitats reals i cal proposar solucions i dur-les a la pràctica sense utilitzar el barri de forma partidista ni recordar-se d'ell només per interessos electorals.

ERC va impulsar en l'anterior mandat el compromís del Besòs i el Maresme. Una mirada en positiu amb propostes concretes i solucions reals per millorar el nostre barri. Vam aconseguir el suport de tots els partits polítics perquè finalment la ciutat de Barcelona prioritza les necessitats del barri amb tot de propostes tangibles.

Ara és el moment d'implementar-les sabent que els canvis no són immediats. En aquest mandat, des d'ERC, prioritzem desenvolupar aquest compromís, amb grans inversions com són: la regeneració urbana, l'ampliació del CAP i la biblioteca, el pla de seguretat i de neteja, l'escola d'adults i l'escola bressol, la millora i manteniment de l'espai públic, entre altres millores.

Per últim, voldríem desitjar-vos unes bones festes nadalenques i que pugueu passar-les en companyia de la família, els amics i les persones que més us estimeu.



**Toni Gonzalez. Conseller Portaveu del Partit Popular. Sant Martí**

### La Barcelona Sensata de Dani Sirera

En las pasadas elecciones municipales, el Partido Popular volvimos a entrar en el *Consell del Districte* con dos *consellers*. Desde entonces, estamos trabajando en El Besós i el Maresme y no han sido pocas las iniciativas que hemos presentado para mejorar el barrio y sobre todo la vida diaria de todos los vecinos y vecinas.

Propuestas para conseguir el compromiso firme de todos los grupos municipales en la tan necesaria construcción de la guardería en el Besós i el Maresme, iniciativas para que el plan de regeneración urbana del Besós disponga de más recursos económicos, la instalación de cámaras de seguridad en las zonas más conflictivas -propuesta que por cierto se nos rechazó por parte del gobierno del distrito y que ocho meses después han hecho suya -, pero también propuestas para abrir la calle Venezuela a la altura de Puigcerdà o que se aumente el número de *Consells de Barri* anuales para aumentar así los espacios de participación ciudadana, son algunas de las iniciativas que hemos presentado desde el principio del mandato.

Estamos a vuestra disposición para colaborar en todo lo que sea para mejorar el barrio.

### **CONSELLERS O CONSELLERES DE DISTRICTE**

Cada districte té un Consell de Districte format per un/a president/a, un/a regidor/a i **els/les consellers/es de districte**. En els plens del Consell es regulen i gestionen les qüestions relacionades amb temàtiques que afectin els barris. També s'aprova el Pla d'Actuació de Districte (PAD) de cada mandat i la distribució anual de les partides de despesa assignades al Districte.

**La tasca del conseller/a és essencial ja que garanteix la proximitat amb el territori i el trasllat de les demandes i necessitats que hi ha en els barris al Regidor, qui és que governa el Districte i a l'equip de regidors i regidores de l'Ajuntament central.** Per això és fonamental que aquestes persones coneguin el territori i tinguin relació amb el teixit associatiu i el veïnat. En alguns mandats ens hem trobat amb consellers/es que no han tingut cap contacte ni amb les entitats ni amb el veïnat.

La seva elecció ve determinada pels resultats de les eleccions municipals i el número de consellers a cada districte ve determinada pel volum de població resident. Des de les entitats veïnals fa anys que venim reclamant que l'elecció d'aquests càrrecs sigui directa i no que siguin els partits els que triïn a les persones que fan aquesta funció. L'elecció directa s'ha descartat any rere any amb l'argument de que la llei electoral no ho contempla.

Sònia López Aguilar i Teresa Mirabet

La Sònia i la Teresa, dues veïnes del barri i membres de la nostra associació, a través de les pàgines d'aquest butlletí, volen compartir amb els seus lectors i lectores la tertúlia mantinguda amb la Muniba Munir Siraj, una jove d'origen pakistanès veïna del barri, crescuda a Barcelona i graduada en filosofia per la Universitat Autònoma de Barcelona (UAB).

## Gent del barri

Per la Muniba és important fer servir la forma verbal **crescuda**, ja que no només fa referència al creixement biològic, sinó també al seu creixement personal. Creixement personal llaurat a força de superar el xoc cultural i trobar tot allò que d'enriquidor té el fet de viure i conèixer a fons dues cultures tan distants.

Ens explica que, quan va entrar a estudiar el batxillerat a l'Institut Rambla Prim, ja tenia molt clar que volia arribar a la universitat i el fet de conèixer, a través de l'associació d'Estudiants Catalans d'Origen Pakistanès (ECOP), a una noia pakistanesa que estava estudiant Ciències Polítiques i a un xicot també d'aquest mateix origen graduat en enginyeria mecànica i automoció, la va esperonar per aconseguir el seu objectiu.

Això ens ha portat a parlar de la importància de que els joves es trobin en el seu trajecte escolar amb referents positius, i la nostra interlocutora els va trobar a través de l'associació ECOP i de la seva tutora de l'Institut Rambla Prim. D'altra banda, per part seva, considera que té un compromís amb la seva comunitat d'origen i que

ha d'esdevenir també un referent positiu per les noies i els nois de la seva família i de la seva comunitat.

Va triar la carrera de filosofia perquè és una disciplina que li aporta molta satisfacció personal i perquè creu que és una bona eina per abordar problemàtiques de la nostra societat actual des d'una perspectiva més crítica, permet debatre, persuadir i tractar certs temes que els que manegen els fils d'aquesta societat capitalista preferirien que ignoréssim. Tot i que va gaudir molt amb els seus estudis durant els quatre anys de carrera, va trobar a faltar referents, alguna figura important del context sud-asiàtic i, si algun cop es va fer referència a alguna figura molt important, considera que

aquesta s'occidentalitzava, com és el cas del Ibn Sina, que va ser un dels més rellevants traductors de les escriptures d'Aristòtil al llatí i se'l coneix com a Avicena, justament per aquesta mirada occidental.

A la Muniba li interessa molt la perspectiva de gènere, per aquest motiu va fer un Mínor en Estudis de Gènere a la UAB i, en el seu Treball de Final de Grau (TFG), va aprofundir sobre com ha canviat la perspectiva de gènere en l'art sud-asiàtic, prenent com a punt de partida l'art mogol, per tanta influència com ha tingut en aquest territori i per la seva contundència en la representació de la dona com a objecte sexual, i com les onades feministes que han anat arribant a Pakistan van produir canvis.

La seva il·lusió, la seva determinació, els referents positius que va trobar... la suma de tots aquests elements i d'altres, la van anar conduint cap aquest camí de creixement personal del que parlàvem al principi d'aquesta crònica. Però el fet decisiu per fer aquest recorregut ha estat el gran suport que li han brindat els seus pares, que han compartit amb ella aquest projecte vital i que han hagut de fer grans esforços perquè el pogués

tirar endavant, i la Muniba els ho agraeix moltíssim.

Ella es considera el producte d'un canvi generacional: per exemple la seva mare respon a un altre estil de vida, i recomanaria a les noies nouvingudes que mai perdin les seves arrels, però que Barcelona és casa seva, que aquí creixeran i es formaran, i que aquesta doble identitat és molt enriquidora. Creu que la convivència entre diferents cultures pot ser molt rica per a totes, això si ens escoltem, si ens volem conèixer, si ens interessem les unes per les altres...

I d'acord amb aquesta darrera idea de la Muniba, aprofitem el butlletí de l'associació per conèixer tot allò que fa créixer el nostre barri, que són les persones que hi viuen, que hi lluiten, que trenquen amb els estereotips, que es formen... en fi que fan aportacions perquè la vida comunitària sigui millor.



# APORTACIONS I COL·LABORACIONS

¿QUIERES PUBLICAR UN ARTICULO EN EL *INFORMATIU*? Envía tu escrito con fotos a [barrimaesme@avvmaresme.com](mailto:barrimaesme@avvmaresme.com). El texto en Word y las fotos preferentemente en formato JPG y en archivos independientes. ¡Gracias!  
*Les opinions expressades pels nostres col·laboradors han de considerar-se com a opinions personals dels qui signen.*

## AFRONTAR I PREVENIR LA SOLEDAT DE LES PERSONES GRANS AMB TECNOLOGIA I COMUNITAT

Agnès Feu Obradors. Servei Vincles BCN

Davant la creixent problemàtica de la soledat, especialment entre la gent gran, l'Ajuntament de Barcelona ha desenvolupat «*VinclesBCN*», un servei que utilitza les noves tecnologies per enfortir les relacions socials de les persones grans que se senten soles, amb l'objectiu de millorar-ne el benestar físic i emocional

Aquest servei va iniciar-se com a prova pilot l'any 2017 i, posteriorment, es va estendre a tota la ciutat. Avui dia, el Servei *VinclesBCN* compta amb quasi 3.000 usuaris actius.

Els objectius de *VinclesBCN* són combatre la soledat i promoure un envelliment actiu facilitant que les persones grans enforteixin les seves relacions socials amb familiars, amics i altres usuaris mitjançant la tecnologia i activitats grupals, reduint el sentiment de soledat i potenciant l'autonomia personal. També fa un treball en xarxa amb altres serveis i entitats del territori per vincular les persones grans amb el que passa els barris.



El funcionament es basa en una aplicació dissenyada per a tauletes i telèfons mòbils, que permet a les persones usuàries fer i rebre videotrucades, missatges de text, àudios i fotografies. Aquestes funcionalitats faciliten la connexió amb la xarxa personal d'amics i familiars, i també amb grups d'interès o de barri formats per altres persones grans amb afinitats comunes, com ara el cinema o la música, dinamitzats per professionals.

L'accés al servei inclou una formació inicial per tal que les persones grans aprenguin a utilitzar l'aplicació, amb un seguiment personalitzat i visites a domicili realitzades per professionals. A més, els dinamitzadors i dinamitzadores del servei no només donen

suport tècnic, sinó que també fomenten la creació de comunitats actives i organitzen activitats presencials per reforçar les relacions socials.



### Sortida al Monestir de Pedralbes

Aquesta iniciativa és especialment necessària en una ciutat com Barcelona, on les persones majors de 65 anys representen el 21,6% de la població (349.132 persones). A més, un terç de les persones de més de 75 anys viu sola, fet que incrementa el risc de soledat. Aquest sentiment, que apareix quan es dona un desajust entre la quantitat i qualitat de les relacions socials que té la persona i les que voldria tenir.

La investigació científica ha demostrat que iniciatives com *VinclesBCN* poden millorar significativament la qualitat de vida i la salut de les persones grans. Així, aquest servei es consolida com una eina clau per fer front al repte de la soledat en l'envelliment.

### Web del Servei:

<https://ajuntament.barcelona.cat/personesgrans/ca/vincles>

### Telèfon i horari d'atenció a l'usuari:

900 844 252 (9:00h a 13:00h i 16:00h a 20:00)

Eduard Miró i Saladrigas (Director del centre)

Aquest article l'escric en homenatge al meu pare Magí Miró i Urpí, que fou el fundador de l'Acadèmia Miró l'any 1948. Des de ben jovenet ja ajudava a la mestra del seu poble i quan finalitzava la seva feina a la vinya, agafava la bicicleta per anar a casa del capellà a aprendre llatí. Estudià magisteri a Tarragona i de seguida va venir al barri del Poblenou a treballar a l'Acadèmia Solanas. Un Mestre de "guix i pissarra" com deia ell, d'una vocació incansable, molt exigent amb els seus deixebles, aconseguí un gran prestigi en el "barri del tomàquet", com deia el meu avi.



En un barri envoltat de camps de conreu, frontera amb els barris del Besòs, amb algunes petites cases on vivien famílies molt humils, l'any 1950, va trobar un solar al carrer Cristóbal de Moura i bastir la base del que avui és el Col·legi Miró. El primer pis de l'escola li va servir per formar una família. Una noia que era parvulista i es deia Srta. Lolita, va venir a treballar, s'hi quedà per sempre, i esdevingué la meva mare.



**El fundador Magí Miró any 1950**

També vull tenir un record i agraïment per a tots els Mestres, en majúscules, que han passat per l'escola des del seu naixement i que han contribuït al Projecte dels meus pares, i ara també, el de la meva esposa **Montserrat Gales**, el meu i el de la nostra filla **Mar i Cel Miró**. I a gairebé cinc generacions d'alumnes que han confiat en el nostre ideari. Entre tots hem aconseguit de fer una escola digna i de qualitat. Una escola sobretot molt familiar. Sempre tenint cura d'un alt nivell educatiu i d'una bona estètica i presentació en tots els treballs, tal com insistia el meu pare. I no oblidéssim la bona cal·ligrafia, que era importantíssima en aquella època, tant si era lletra anglesa, com «*redondilla*» o gòtica. Per això cada matí jo veia al meu pare vestit amb una bata i un setrill de tinta blava a les mans, omplint els tinters de plom, que hi havia en uns forats d'aquelles taules llargues de fusta.

A tall d'anècdota, vull recordar que en el lloc on està ubicat el pati de l'escola, durant la guerra civil hi havia una casa de cinc pisos que els avions van

bombardejar i només es va salvar un nadó que va perdre un dit de la mà i que fou un dels primers alumnes del meu pare.

Tornant a la meva mare, he de dir que a més d'haver ensenyat a llegir a tantes generacions, una de les seves habilitats era el dibuix artístic. Molts alumnes recorden encara, aquelles obres d'art espectaculars que posava cada dissabte a la pissarra, amb guixos de colors.

Com a bon amant de les matemàtiques, el meu pare se sentia orgullós del Càlcul Mercantil i del posterior examen a l'Acadèmia Pràctica on se'ns lliurava un diploma molt especial i que anys més tard, la meva esposa també duia a examinar els seus alumnes de Mecanografia.

Ara fa 46 anys, el que us escriu, un jove de dinou anys, poeta, va finalitzar magisteri i s'incorporà a l'escola amb moltes ganes d'innovar. Només entrar, vaig realitzar obres de teatre, treball globalitzat, similar al que avui seria treballar per projectes. Vaig potenciar la lectura i la literatura per tal que les nenes i els nens fossin capaços d'escriure poesia i narrativa. D'aquest darrer aspecte n'estem molt orgullosos ja que els nostres alumnes han aconseguit premis i publicacions molt destacables. Més de trenta anys guardonats i publicant en els Jocs Florals de Perpinyà, a Poesia en Acció treballant els valors humans i la solidaritat, diverses convocatòries premiades en el Districte de Sant Martí i l'Ajuntament de Barcelona, així com els diversos premis de Punts de llibre, per posar alguns exemples.

Gràcies a tota aquesta dinamització cultural en els quatre barris de Sant Martí, el recital poeticomusical en homenatge a Pau Casals en el Centre Cívic Besòs, les actuacions al Fòrum de les Cultures 2004 i les Setmanes de poesia a la ciutat, ens va ser atorgada la Medalla d'Honor de l'Ajuntament de Barcelona.

I sempre ens hem sentit molt orgullosos de col·laborar des de fa dècades amb les activitats culturals i esportives del barri i molt especialment les que organitzava l'Associació de Veïns Maresme, amb el seu President, **el Sr. Santos**, al capdavant.



**Nens de parvulari. Sota la mestra, l'alumne més petit és l'Eduard Miró, any 1962**

Donat que la majoria d'alumnes són castellanoparlants, l'escola ha fet un treball molt intens per la llengua catalana i la Generalitat ens va concedir el Premi Baldiri Reixach, del qual ens sentim molt satisfets. L'any 1984, El President de la Generalitat ens va lliurar en el Saló Sant Jordi el Primer Premi de programació d'Història de Catalunya, el premi del Mil·lenari, el de Poesia per a Mestres i el de Teatre per a nens i nenes. Una de les fites que més ens satisfà, és comprovar que aquella llavor poètica que vam sembrar fa anys, avui ha donat fruit en alguns dels nostres deixebles, que s'han convertit en escriptors reconeguts. Un goig saber que l'alumne ha superat al Mestre en escriure.

Actualment seguim mantenint aquell esperit inicial dels meus pares, amb un bon nivell de matemàtiques, molta cura en la cal·ligrafia i l'ortografia, dibuixos molt treballats i sobretot, allò que avui en diem la cultura de l'esforç, la bona educació i el respecte. Tal com diuen alguns pedagogs quan parlen d'innovació; allò que funciona, procurar millorar-ho, però no

canviar-ho radicalment. Així ho hem fet i els resultats acadèmics ens ho avalen.

Però com que som en el segle XXI i l'escola és ben viva, volem formar els nostres alumnes pels nous reptes que els esperen: el món digital i audiovisual, la robòtica i la IA. Un bon exemple és l'experiència que hem incorporat en els darrers anys: *La Ràdio a l'escola*, "un projecte de projectes" com l'hem anomenat. Sovint anem al casal de barri Ca l'Isidret al seu estudi de ràdio "*La Isidreta*". Hem apostat moltíssim per la música, sense oblidar el francès. I pel que fa a l'anglès, també es treballa en l'àrea de les matemàtiques, la plàstica i l'educació física.

Resumir tot el que es fa a l'escola el dia a dia, donaria per omplir molts més fulls, però no m'agradaria acabar sense recordar activitats molt reeixides, com la natació en el CEM Maresme o l'educació física en el poliesportiu Joan Pujadas, per posar uns exemples.

El treball de les emocions, els valors educatius i humans sempre hi són presents en el nostre currículum. Som una escola inclusiva i fins i tot hem col·laborat en dos llibres sobre l'autisme. Afegir, que la nostra escola s'ha adaptat a tots els canvis que hi ha hagut al llarg d'aquests 75 anys i avui en dia gaudeix d'una força imparable.

Els i les mestres es formen cada curs per aportar el bo i millor de les seves experiències i aplicar-les a l'aula. Als docents actuals, educadors i monitors del nostre centre, donar-los les gràcies per lliurar cada dia l'ànima sencera, amb el noble objectiu de fer més feliços als infants. De ben segur, que quan siguin adults, recordaran amb dolça nostàlgia aquests anys viscuts intensament a la nostra escola.



**Col·legi Miró, any 2025**

# CALDERA DE CONDENSACIÓ O AEROTERMIA

## Redacció

Arriba el temps de fred i a les nostres cases comencem a fer servir sistemes per produir calor i poder obtenir una temperatura confortable. Una recent directiva europea preveu la gradual substitució dels sistemes de calefacció que fan servir combustibles fòssils, per equips que han de funcionar amb energies renovables. L'horitzó temporal de substitució està encara llunyà, ja que fins el 2035 encara estem a temps, però hem d'anar pensant en decidir quina és la millor opció.

Queden més de deu anys per que aquesta directiva entri en vigor i a més, l'obligació afectarà primer al sector públic i de construcció i només ens afectarà als particulars més endavant.

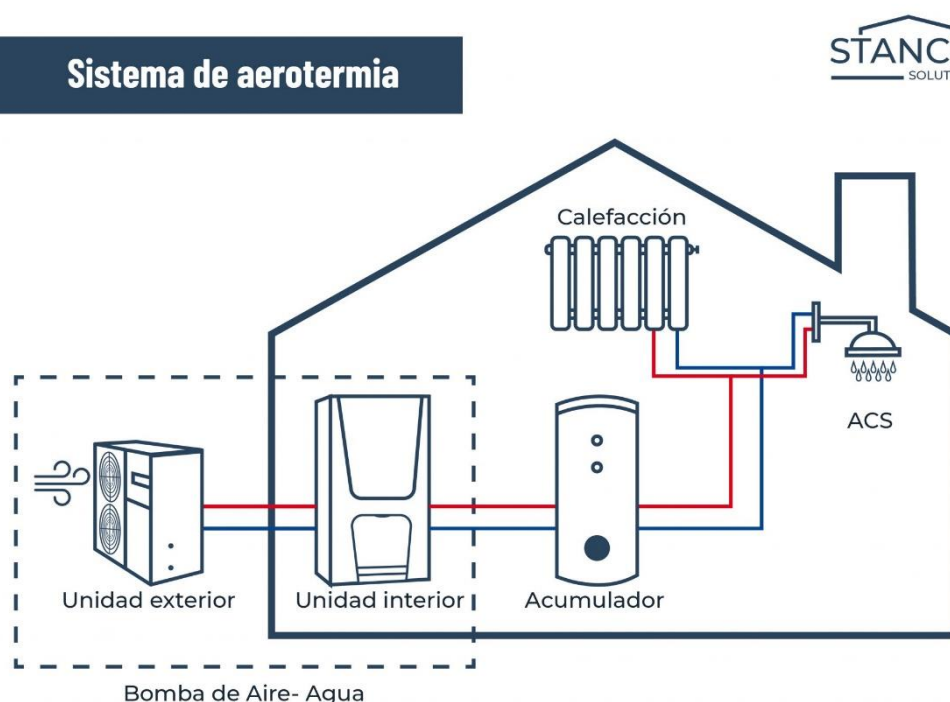
Les calderes convencionals tenen els dies comptats, a partir de 2028 no estarà permès instal·lar-les en noves construccions pel que hem de buscar altres alternatives que siguin a més d'eficients i amb interès mediambiental i també econòmic.

Les principals opcions per reduir l'impacte ambiental seriem: **el biometà** que s'obté a partir de biogàs produït per residus biològics i es pot injectar sense adaptacions a la xarxa gasística existent i a més és compatible amb les **calderes de condensació** que hi ha al mercat, ja que la seva composició i poder calorífic és molt semblant al gas natural. La segona opció seria **l'hidrogen verd** que no desprèn emissions contaminants al cremar i el seu poder calorífic supera al de qualsevol combustible fòssil, però encara, per la seva composició, no es pot utilitzar a xarxa de distribució. Tant una alternativa com l'altre, ara mateix, tenen un inconvenient, les plantes de producció són encara insuficients i no es pot fer una fabricació massiva. Les calderes de condensació actuals podrien ser aptes, si la tecnologia continua millorant, però en aquest moment tenim el dubte de si val la pena substituir la caldera de condensació per passar-se a l'aerotèrmia.

**L'aerotèrmia**, encara que a les nostres llars no sempre és viable la seva instal·lació per la despesa que suposa i per les característiques dels nostres habitatges que necessitarien de més espai, és un sistema que estalvia energia i no genera emissions contaminants de partícules de diòxid de nitrogen o sofre. Suposa una inversió inicial forta, però permet reduir molt la factura d'electricitat ja que el consum energètic és

molt menor. Permet aconseguir 4 KWh de calor per cada KWh d'electricitat consumit. D'aquests, 3 KWh són energia renovable i sense cost, ja que prové de l'aire, i només es paga per l'energia elèctrica que es consumeix per fer funcionar el sistema.

## Sistema de aerotermia



## Com funciona?

Les instal·lacions d'aerotèrmia es basen en una bomba de calor que extreu energia de l'aire exterior, una font inesgotable i ecològica. Aquesta bomba, que pot ser d'aire-aire o aire-aigua, a l'hivern transfereix la calor capturada de l'aire exterior cap a l'interior de l'habitatge proporcionant calefacció. A l'estiu, el procés s'inverteix, l'equip absorbeix la calor de l'interior i l'expulsa cap a fora, com els sistemes d'aire condicionat. Les bombes aire-aigua generen aigua calenta per a ús domèstic, gracies a la capacitat de l'aerotèrmia per aprofitar l'energia tèrmica de l'aire. Amb la mateixa instal·lació, es pot gaudir de calefacció a l'hivern, aire condicionat a l'estiu i aigua calenta sanitària tot l'any. El manteniment és senzill i de baix cost, és important tenir un espai adequat com una sortida d'aire per permetre el flux adequat de l'aire extern i garantir l'eficiència del sistema.



**E**  
NUKI

**ELECTRONUKI**



 C/Cristóbal de Moura, 209  
08019 Barcelona

 933 075 954  659 145 045

 [www.electronuki.com](http://www.electronuki.com)

 [electronuki@nuki.es](mailto:electronuki@nuki.es)

 **FINQUES GALLARDO**

Administrador Fincas Colegiado Nº 3.605 aicat 7088



Comunitats Propietaris - Lloguers - Contractes

C/ Agricultura, 215, local 1 - 08020 Barcelona  
Tel. 93 278 80 38 - [info@fincasgallardo.com](mailto:info@fincasgallardo.com)

**GAMA**  
2000

CARPINTERÍA METÁLICA

[gama2000aluminio@gmail.com](mailto:gama2000aluminio@gmail.com)

 93 307 32 10  
657 87 02 17

**RAFAEL GALLARDO**  
**VICKY MALLEN**

Ventanas de Aluminio y PVC  
Persianas - Mosquiteras  
Reformas de baños - Rejas  
Vallas - Puertas Comunidad  
Cortinas - Celosías - Toldos

**Rambla Prim 23 - 08019 BCN**



**ÒPTICA FÒRUM**

LENTS DE CONTACTE • TERÀPIA VISUAL • OPTOMETRIA PEDIÀTRICA • BAIXA VISIÓ



Para cualquier consulta puede encontrarnos en:  
C/ Lluï, 402. 08019 Barcelona  
Tel.: 93 266 46 25  
[www.opticaforum.com](http://www.opticaforum.com)

**MERCAT BESÒS**



DES DEL 1968

**PROXIMITAT, QUALITAT I MILLOR PREU. NO DUBTIS!**

**PROXIMIDAD, CALIDAD Y MEJOR PRECIO. ¡NO DUDES!**

**MERCAT BESÒS**

Els espais de publicitat estan reservats a les botigues i negocis que donen suport a les activitats de dinamització social i de promoció de la cultura popular al barri, que promou l'AVV Maresme.

# JARQUE JOIERS



Carrer del Maresme, 50,  
Sant Martí, 08019  
Barcelona

## OUTLET

JARQUEOUTLET.COM JOYAS Y RELOJES ONLINE



• <https://www.jarqueoutlet.com>



• 93 449 46 11



• [tiendaonline@jarquejoiers.com](mailto:tiendaonline@jarquejoiers.com)



## ADMINISTRACIÓN DE LOTERÍA NACIONAL Nº 112

Montse Rodríguez Armesto

Rbla. Prim, 53 - 08019 BARCELONA - Tel. 93 266 30 43

[www.fincasgarcia.com](http://www.fincasgarcia.com)

[www.innovaadvocats.com](http://www.innovaadvocats.com)

  
García Núñez  
García Borobia  
Administradores de Fincas

  
INNOVA  
advocats

ADMINISTRACIÓN DE FINCAS · COMPROVENTA DE INMUEBLES  
GESTIÓN INMOBILIARIA · CORREDURÍA DE SEGUROS · ABOGADOS

○ Rbla. Guipúzcoa 125 Entlo. 08020 Barcelona  
Tel. 93 313 38 93 / 95

○ C/ Felip II, 293 local 1º 08016 Barcelona  
Tel. 93 243 00 35 · 93 340 01 54 / 58

+55  
DESDE 1966



Administrador  
Fincas  
Col·legiat

registre d'agents immobiliaris  
de Catalunya  
abril 2018



### farmàcia maresme

93 266 10 43 608 197 099

C/ Maresme, 104 ( esquina Cristóbal de Moura)  
Abierto de lunes a sábado de 8:30h a 20h

## ¡Cupón Ahorro 10% Descuento en tu próxima compra!

APLICABLE UNA PROMOCIÓN POR EJEMPLAR DE REVISTA

Condiciones de la promoción: Usted puede canjear este cupón en Farmacia Maresme y se le aplicará un 10% de descuento directo sobre el importe final de la totalidad de su compra.

Además, servicios **GRATUITOS** relacionados con:

1. SPD ("pastilleros semanales que ayudan a organizar tu medicación")
2. Plan de seguimiento nutricional individualizado
3. Seguimiento de tu tensión arterial

¡Y muchos otros beneficios para nuestros clientes! 😊

**Porque Tu Salud es Nuestro Compromiso**

¡A tu lado desde 1958!



618 318 112



[ba000@tecnocasa.es](mailto:ba000@tecnocasa.es)



Compraventas - Alquileres

Valoraciones Inmobiliarias

Gestión de Herencias

Cedulas de Habitabilidad y Certificados Energético

Asesoramiento financiero



FRANQUICIADO: PROJECTE FORUM DIAGONAL MAR S.L



C/ LLull 392 - 394, Bajos - 08019 - Barcelona



932.426.240

registre d'agents immobiliaris  
de Catalunya  
abril 2018

Supermercados

# charter

Carrer Lull, 465

08019 Barcelona

Tel.: 933 055 734



INFORMATIU  
BARRI MARESME

VOLS COL·LABORAR AMB L'INFORMATIU POSANT UN ANUNCI?

Envia un WhatsApp al 678299416

AMB LA TEVA PARTICIPACIÓ FAREM MÉS FORÇA!

*Ser soci de l'AVV barri Maresme no comporta cap avantatge material, l'únic benefici que tindràs és la satisfacció de contribuir a fer el barri més habitable. Només et demanem com a condició que estimis el barri.*

**Passa't pel local de l'associació, Rambla Prim, 45 (Local 4) i fes-te soci.**

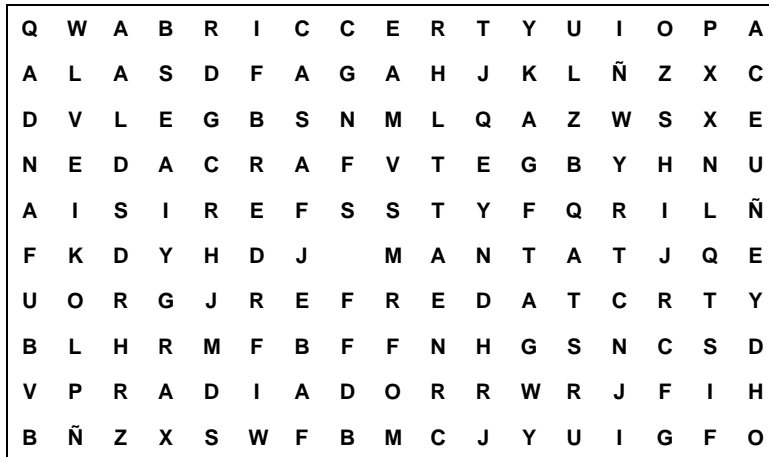
**AMB LA TEVA PARTICIPACIÓ FAREM MÉS FORÇA!**

**Con una cuota anual de 12 € puedes colaborar en su mantenimiento. Puedes pasar a hacerla efectiva por el local de la Asociación o haciendo un ingreso en: BBVA ES80 0182 7028 2102 0009 7881.**

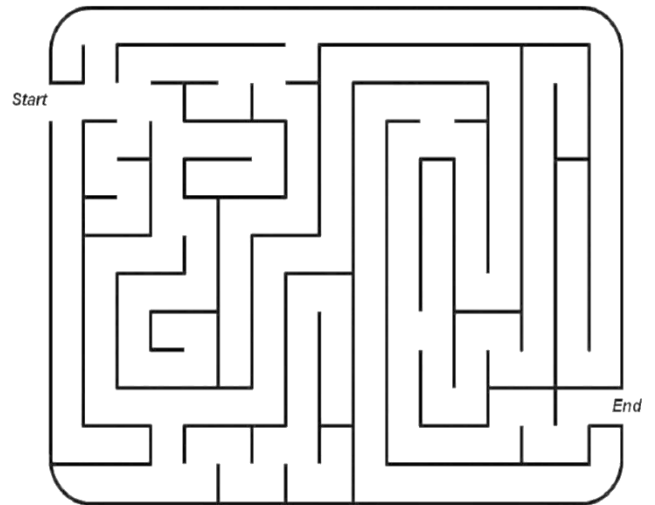
# PER ENTRETENIR-TE UNA ESTONA

## SOPA DE LLETRES

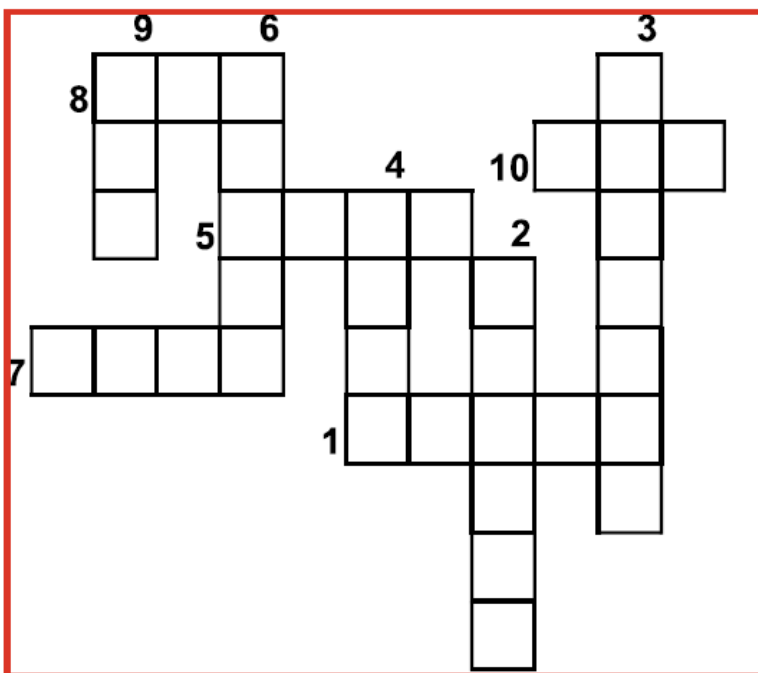
Arriba el fred. A veure si trobes les següents paraules: *llar de foc, refredat, bufanda, gel, radiador, casa, calefacció, abric, manta.*



LABERINT. Troba la sortida:



## MOTS ENCREUATS



- 1.- Obertura que permet passar a un quart.
- 2.- Via pública. Via urbana.
- 3.- Cert.
- 4.- Àrea, pla despoblat.
- 5.- Obertura anterior del tub digestiu dels animals situada al cap, que serveix d'entrada a la cavitat bucal. També s'aplica a tota l'expressada cavitat en la qual està col·locada la llengua i les dents quan existeixen.
- 6.- Que no té el necessari per viure folgadamente, Sense recursos.
- 7.- Individu de l'espècie humana, Ésser viu intel·ligent.
- 8.- La tests.
- 9.- Múscul cardíac.
- 10.- Nene, Que està en la infantesa.

## ENDEVINALLES DE NADAL

1. He vingut del bosc molt d'amagat i a casa he arribat. M'han abrigat i ben atipat de dolç i de salat.
2. Un home gros i pelut que porta un sac panxut. Qui és?
3. Que soc tort em diuen, tot i sent rodó; a dintre el meu ventre jo porto un tresor que a tothom agrada perquè és tot dolçor.
4. N'hi ha de moltes menes, tous, durs i cruixents. Vigileu però, nens i nenes, s'enganxen a les dents.
5. Escrita o dibuixada, als Reis d'Orient és enviada.

- Porta les respostes correctes a l'Associació, Rambla de Prim, 45 i et farem un regal -

**NOTA DE LA REDACCIÓ:** A la sopa de lletres de l'Informatiu número 42 hi havia algunes errades. Faltava una paraula i la lletra d'una altra. Si ens portes la solució tindràs un regal doble per aquest Nadal.

**LA CASA**  
agency

**¿VENDES?**

**lacasa.net**

DIAGONAL MAR REAL ESTATE, S.L  
Carrer de Llull, 386 • 08019 Barcelona  
T 93 595 6940 • 08019a@lacasa.net

**NUESTRA  
CASA.**  
*Tu Casa.*

*Solo nos importa tu beneficio*

Deja tu inmueble en nuestras manos, tu mejor inversión